

# COL·LABORACIÓ

## SANTA MARGARIDA DE MARTORELL

Santa Margarida de Martorell constitueix un conjunt arqueològic de gran importància per a l'estudi d'un ampli període cronològic que va des del segle v fins al xix. Les restes estudiades fins ara ofereixen la possibilitat de documentar detalladament molts aspectes de l'evolució històrica d'aquest període, amb un interès que transcendeix en molt la importància local.

Santa Margarida se situa als afores de Martorell, molt a prop del cementiri municipal actual, en una petita plana que s'estén entre el traçat de la carretera de Martorell a Gelida i el riu Anoia, avui dividida pel pas de l'autopista A-7, en un punt que era immediat al traçat de l'antiga Via Augusta, com ho mostren els fragments d'un mil·liari que correspon a l'emperador Magnenci i que cal datar entre els anys 350 i 353.

Les restes més antigues estudiades fins ara corresponen, però, a una basílica paleocristiana que amb molta versemblança podem datar dins el segle v, a l'entorn de la qual s'estén una important necròpolis. La primitiva església correspon a un edifici format per una aula rectangular d'una única nau, amb una capçalera tripartida constituïda per dues cambres aproximadament rectangulars i una cambra central amb planta de ferradura. Aquesta capçalera no era pas visible externament ja que tota ella quedava integrada per un mur continu que solament trencava la continuïtat dels murs laterals pel lleuger sobresortit de part de les cambres laterals, el que dona a l'edifici una forma de planta en T.

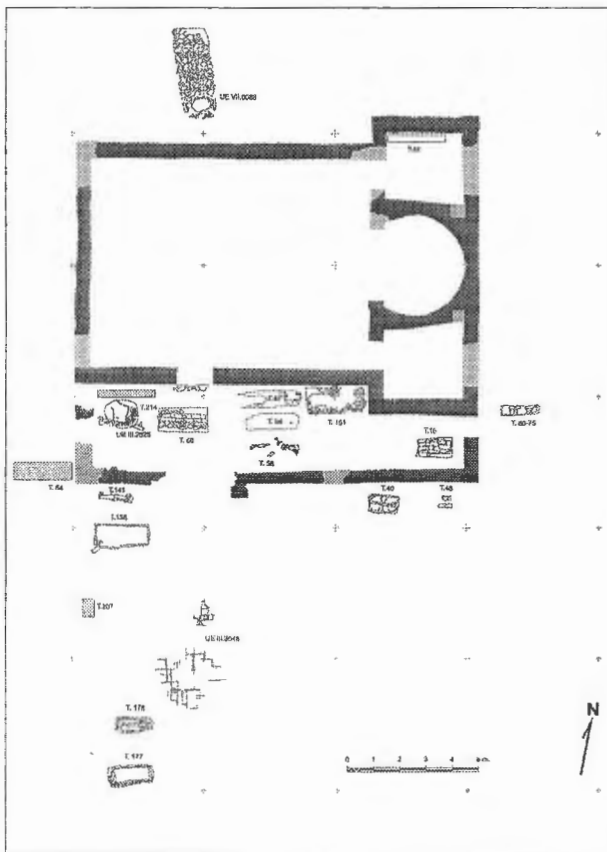
En un moment que havia de ser força immediat a la construcció de l'església, es va afegir pel costat de migdia un àmbit rectangular que feia les funcions de vestíbul i, alhora, tenia una funció clarament funerària. Aquesta obra cobria l'accés a l'església, que des del primer moment se situava en aquest costat.

L'església presenta al seu interior una complexa evolució. Des d'una fase inicial on s'endevinen les restes d'un contracor, fins a la reutilització en època altmedieval, passant per una fase de reforma paleocristiana que suprimirà el contracor, modificarà l'estructura de l'altar i afegirà uns cancel·ls que s'endevinen per les traces que han deixat en el paviment d'opus signinum que s'implantarà en aquest moment tant a l'interior de l'església, com a l'espai del vestíbul.

La necròpolis associada a aquest període presenta una ordenació regular, amb les tombes situades amb orientació paral·lela a la de l'església, i ordenades en fileres, algunes d'elles perpendiculars al camí que donava accés a l'església mitjançant la porta lateral; un camí que sembla que havia estat pavimentat originàriament.

Les tombes són habitualment amb coberta de *tegulae* a doble vessant, si bé n'hi ha algunes, igualment a doble vessant, però amb coberta de lloses i d'altres presenten estructures més complexes.

Tot indica que l'església primitiva, tret d'acumular les reformes que el temps va anar forçant, no va deixar d'estar en ús, tot i l'enderrocament de l'espai que corresponia al vestíbul. A l'igual que en la primera fase, a l'època altmedieval trobem una àmplia necròpolis, amb algunes tombes antropomorfes, estructurada preferentment a base d'alineacions amb una orientació oscil·lant, però en direcció est-oest. La majoria de les tombes presenten coberta de lloses, tot i que no exclusivament, i corresponen tant a individus adults com a infantils.

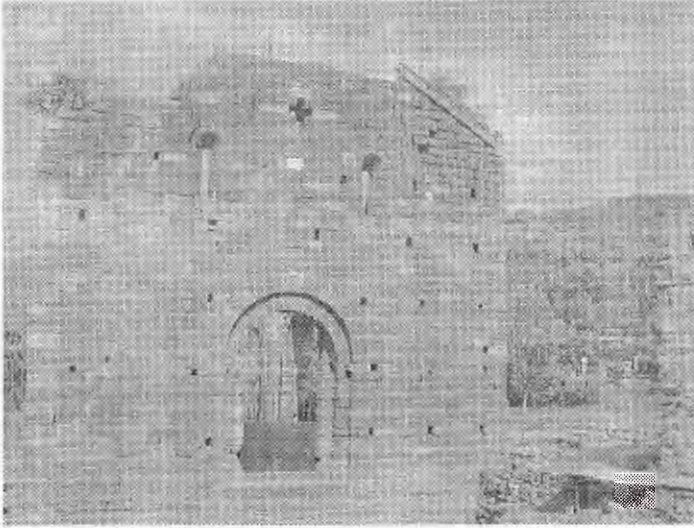


Planta general de l'església primitiva de Santa Margarida i de la necròpolis del seu entorn.

Cap a la meitat del segle XI s'observa un procés d'ocupació progressiva d'aquest espai cementiri, en benefici de la construcció d'espais d'hàbitat i d'emmagatzematge, com posen de manifest les nombroses sitges que s'han localitzat i estudiat. Aquestes es fan també presents a l'interior de l'església, on perforen els paviments més antics i s'encaixen entre algunes de les tombes infantils existents a l'interior.

Aquest fenomen sembla que cal posar-lo en relació amb l'increment del vandalisme senyorial i amb l'aparició de les sagreres, cosa que potenciarà la tendència a una certa concentració de la població i dels seus béns dins d'aquest perímetre sacralitzat.

Aquesta presència de poblament a l'entorn de l'església s'estrancarà a partir del moment de la construcció del temple romànic, a les darreries del segle XII. En aquest moment es bastirà un edifici de planta rectangular, que reutilitzarà parcialment els murs laterals de l'edifici primitiu i definirà una nova façana amb la porta d'accés a ponent. Novament a l'espai de l'entorn apareixeran enterraments, tot i que amb una densitat menor.



Santa Margarida de Martorell.  
Façana de ponent

Aquesta reforma s'ha de posar en relació amb la fase d'esplendor del monestir de Sant Genís de Rocafort, fundat pels senyors de Castellvell de Rosanes el 1042 i dins el rodal del qual apareix l'església de Santa Margarida com a parròquia, mentre dalt la muntanya s'alcen el monestir i l'església de Sant Genís de Rocafort.

El pas del temps i l'esdevenir de la família Castellvell no serà aliè a la història del conjunt, que entrarà en una decadència progressiva que portarà al despoblament i a l'abandonament dels edificis, tot i la pervivència d'una població reduïda al seu entorn. Els terratrèmols del segle xv afectaran de forma notable les estructures i solament un episodi de restauració es donarà el segle xvi, quan el comerciant barceloní Joan Bolet adquirirà els drets de patronatge de l'ara priorat de Sant Genís de Rocafort, i actuarà en benefici de la conservació d'ambdues esglésies. En el cas de Santa Margarida l'obra comportarà la divisió de la nau mitjançant la formació d'una façana interior, que permetrà destinar la part de la capçalera de l'església als usos litúrgics i la meitat anterior a cementiri.

En aquesta forma Santa Margarida arribarà al segle xix, al darrer quart del qual van tenir lloc les últimes reformes, ara ja com a ermita de Martorell, i les primeres excavacions arqueològiques de què tenim referència. L'abandonament no s'estroncarà, però, i la guerra civil comportarà una destrucció definitiva i un abandonament del que ja no sortirà fins el 1972, quan el Centre d'Estudis Martorellencs va iniciar les tasques de recuperació del lloc i, posteriorment, a les campanyes d'excavació que s'hi porten a terme conjuntament amb la Universitat de Barcelona.

Santa Margarida ha estat objecte de nombrosos estudis que es poden seguir en una àmplia bibliografia, que es troba referenciada a la pàgina web del jaciment, al costat d'una informació més àmplia i de les darreres novetats ([www.medievalweb.org/sm](http://www.medievalweb.org/sm)).

Alfred Mauri  
Centre d'Estudis Martorellencs